

О ЗНАНИИ И ПРОФЕССИОНАЛИЗМЕ

К введению в программу СКНОВ
«Знание и профессионализм» ©

Герберт Уэллс (1866 – 1946 гг.) отмечал:
«Огромное и все возрастающее богатство знаний разбросано сегодня по всему миру. Этих знаний, вероятно, было бы достаточно для решения всего громадного количества трудностей наших дней – но они рассеяны и не организованы. Нам необходима очистка мышления в своеобразной мастерской, где можно получить, сортировать, суммировать, усваивать, разъяснять и сравнивать знания и идеи».

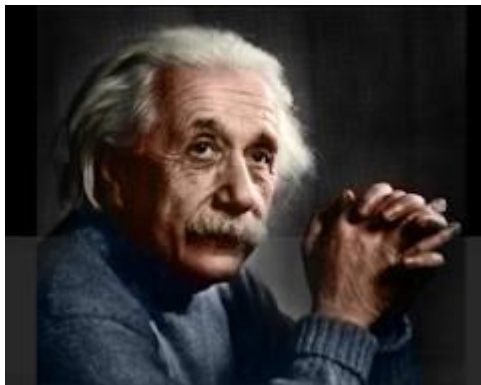
На современном этапе человеческого развития кризис познания из теоретических представлений перешёл в практическую фазу негативного воздействия на все сферы жизнедеятельности человека.

Такие тенденции угрожают цивилизации глобальными экономическими, геополитическими, техногенными катастрофами.

Современное участие науки в программах реформ повлечёт за собой переустройство государства по мере создания новых паттернов социальной регуляции.

**НИ ОДНА ПРОБЛЕМА НЕ МОЖЕТ БЫТЬ
РЕШЕНА НА УРОВНЕ НА КОТОРОМ ОНА
ВОЗНИКЛА.**

**НУЖЕН СУЩЕСТВЕННО НОВЫЙ СПОСОБ
МЫШЛЕНИЯ, ЕСЛИ ЧЕЛОВЕЧЕСТВО ХОЧЕТ
ВЫЖИТЬ....**



А.ЭЙНШТЕЙН

Наша цивилизация идет по пути прогресса, и человеку приходится решать все более сложные задачи.

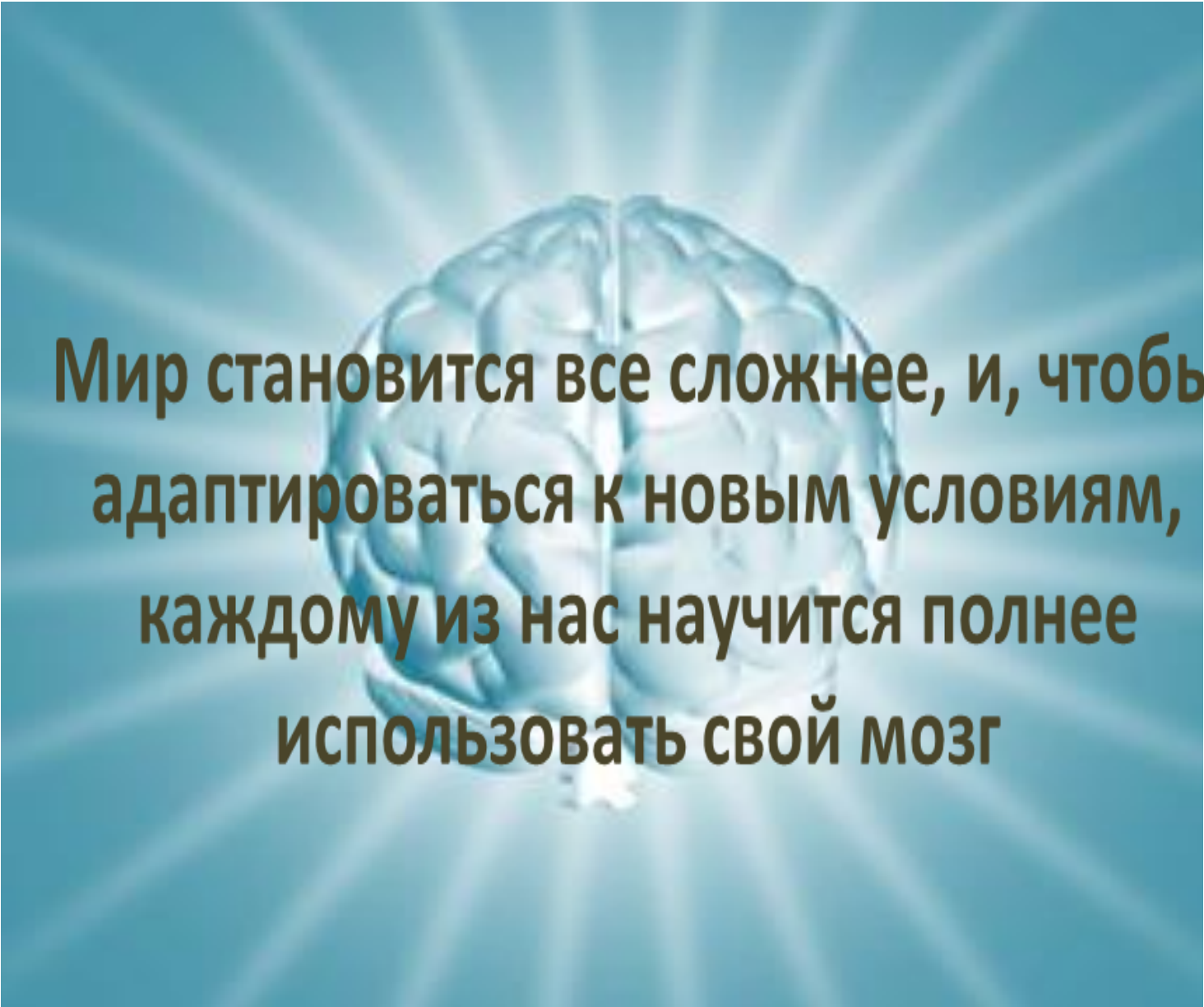
Главный вывод психологов:

большинство людей мыслят слишком прямолинейно, чтобы справляться с поставленными задачами.

Почти всем протестированным студентам не хватало **умения мыслить глобально**, т.е. оценивать сразу множество параметров, понимая проблему как совокупность взаимодействующих частей. Сложная же система диктует необходимость принимать одновременно несколько более или менее влияющих друг на друга решений. Это особенно сложно, когда результаты их заметны не сразу, причём проявляются для каждого из ваших действий в разное время.

За неверное представление об интеллекте, выстроившееся в общественном сознании на разных его уровнях, приходится платить дорогую цену, выражающуюся в падении интеллектуального потенциала общества. Речь идет о феномене "**функциональной глупости**", обнаруживающем себя в увеличении в общей массе населения числа лиц со средним и низким уровнем интеллектуальных возможностей. Такого рода смещение нормального распределения интеллектуальных способностей людей имеет временный характер и наблюдается в условиях

действия целого ряда неблагоприятных для жизни человека факторов. К числу последних можно отнести генетико-биологические факторы (ухудшение режима питания, экологической обстановки, медицинского обслуживания, рост алкоголизации населения и т.д.), социально-экономические факторы (политическую нестабильность, "утечку мозгов", вынужденную миграцию, снижение качества образования, разрушение науки как социального института, идеологическую обработку населения в духе очередных политических лозунгов и т.д.), психологические факторы (стрессы, внутриличностные и межличностные конфликты, разрушение образа будущего и т.д.).



**Мир становится все сложнее, и, чтобы
адаптироваться к новым условиям,
каждому из нас научится полнее
ИСПОЛЬЗОВАТЬ СВОЙ МОЗГ**

Важен профессиональный взгляд

Большинство людей мыслят слишком прямолинейно, чтобы справиться с многоплановыми задачами. Нам свойственно, не оглядываясь шаг за шагом следовать к поставленной цели, поочерёдно решая поставленные проблемы. Все внимание постоянно концентрируется лишь на части сложной ситуации, поэтому общее положение дел практически не меняется в нужную сторону. Людям свойственно считать, что слабые воздействия дают маленький эффект, а сильные большой.

Однако существует жёсткое правило: чем сложнее компоненты системы и чем их больше, тем дальше она от простой суммы своих частей. Другими словами: минимальное – точечное – вмешательство чревато каскадом серьёзных, порой катастрофических последствий.

В аналитической деятельности важен синтез знаний, здравого смысла, интуиции, практического опыта и формально-логического обоснования.

Чтобы принимать разумные решения и достигать удовлетворения с наименьшими усилиями, каждый должен иметь какое-то представление о том, что происходит, своего рода рабочую концепцию относительно данного случая. Различие между помощью, оказанной врачом, которому случилось быть поблизости от несчастного случая, и неумельцами, хотя и искренними усилиями других прохожих — это только различие в уровне знаний.

Разброс позиций («когнитивный диссонанс»), касающихся стратегий будущего, сегодня **становится угрожающим для жизни человечества.**

Ген. секретарь Пан Ги Мун на заседании Генеральной Ассамблеи ООН (2012 г.) отметил:

«Нужна новая парадигма для обеспечения экономического прогресса и занятости. Мир должен взять на вооружение новую модель динамического роста и устойчивого развития в интересах всех. Необходимо сделать выбор между вчерашними кризисами и завтрашними возможностями».

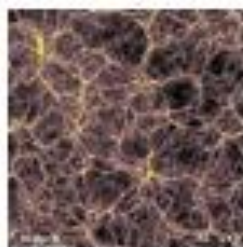
"Системность — это новое качество знаний, разорванное «лишь по произволу самим человеком»"

Макс Планк

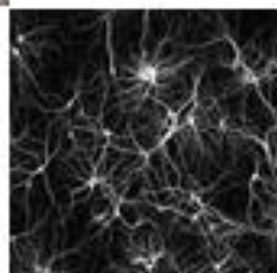
В логике системных обоснований существенно меняются критерии истинности и способы аргументации, на основе которых делаются системно значимые выводы

Системна ли организация жизни...?

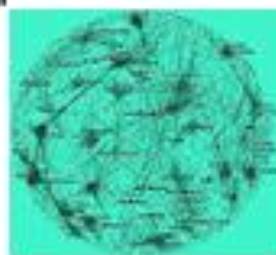
Это Галактики
(вид издалека)



Это Интернет
(визуализация связей)



Это Нейроны мозга
(вид изнутри)



Это Карта знаний

Е. КАЛИНИН: «Ни одна теория не может претендовать на абсолютную истину. Можно использовать те или иные подходы и идеи для анализа, только отдавая себе отчёт в их ограниченности...

Великие теоретики прошлого и учёные, пишущие на основе других стран, могут помочь нам мыслить, но не обязаны и не состояниии думать за нас. Иногда можно действовать по методу аналогии – в конце концов, если речь идёт о классической депрессии, то способы борьбы с нею в значительной степени разработаны.

Однако в идеале каждая новая, а тем более принципиально новая ситуация требует в той или иной степени создания новой теории, творческого подхода. ...

Крах попыток применить традиционные рецепты в условиях современной России должен рассматриваться как вызов....»

ВАЖНО УЧИТЫВАТЬ

Один уровень успешного объяснения функционирования человека на основе существующего диапазона научных дисциплин – от базовых наук, изучающих основополагающие законы природы, до интегративных, изучающих сложные системы, не противоречит другим уровням объяснения (Д.Майерс)



Отметим, что, если научная и общественная дискуссия может развиваться в любом направлении, то для обеспечения управления руководителю недостаточно основываться на мировоззренческую позицию, интуицию и даже исследования отдельных групп ученых.

В первую очередь, необходимо выработать (с помощью экспертного сообщества) непротиворечивую систему определений и толкований, на основе которых и должно формироваться доктринальные и концептуальные основы достижения поставленных целей.

На фоне глобализации информационных процессов и ускорения информационного обмена происходит постоянное расширение и увеличение объёма информационного пространства.

Однако, если учесть, что в методологии наших исследований под информацией понимается **«мера гиперкомплексного разнообразия»***, что созвучно известному определению Грегори Бэйтсонаби **«difference that makes difference»** («различие, которое создаёт различие»), или более точно: «создаёт важное различие»**, то вопрос о полноте информации становится открытым, требующим **дополнительного научного дискурса.**

Новые модели социальных отношений предъявляют к науке новые требования и делают необходимым **переосмысление классификации наук**, оценки истинности и способы аргументации значимых выводов, по-прежнему будет ослабевать управляемость. Кроме того, на наш взгляд, в период смены парадигмы развития стратегия – это уже не столько продукт научных обоснований, сколько методологически оснащённая и представленная в соответствующем **виде социальная технология**, предусматривающая анализ всех обоснованных предложений и подходов.

«Коммуникация, информация и знания признаны движущей силой прогресса, содействующие повышению уровня и качества жизни» - отмечается в документах ЮНЕСКО



Действующая под эгидой ЮНЕСКО Международная программа развития коммуникации (МПРК) играет в этой области ключевую роль, и направлена на усиление информационных обменов на основе свободного доступа к информации.

Построение идеально-содержательной модели коммуникации между всеми сегментами общества требует учёта ряда особенностей.

Первой (глобальной) особенностью формирования идеально-содержательного взаимодействия (коммуникации) между субъектами социального партнёрства, на наш взгляд, является направленность на прогресс человечества и культуру мира.

Экономика XXI века превращается в систему, функционирующую на основе коммуникации». Причём, важнейшей составляющей этой системы является учёный как интерпретатор данных, полученных на основе сбора, обработки (в том числе на ЭВМ) и анализа данных. Здесь возникает проблема, касающаяся коммуникации в системе «человек-машина. **Однако сегодня речь идёт не только о проблемах надёжности человека, а о способности человека системно мыслить и анализировать сложные процессы и явления целостно, во всем их единстве и разнообразии.**